

cigány lakosság magas gyermekvállalási hajlandósága, miként erre a kistérség fejlesztési koncepciója és programja is felhívja a figyelmet.

1. táblázat. A népesség számának változása 1990-2010

Terület	Állandó népesség				Változás 1990/2010 (1990=100 %)
	1990	2000	2005	2010	
Magyarország	10 525 967	10 254 587	10 178 405	10 118 118	96,1
Hajdú-Bihar megye	564 472	561 751	558 411	561 335	99,4
Derecskei járás	36 745	37 216	37 662	37 306	101,5
Derecske	9 524	9 401	9 399	9 126	95,8
Esztár	1 456	1 435	1 418	1 420	97,5
Hajdúbagos	1 962	1 986	1 993	2 037	103,8
Hosszúpályi	5 165	5 555	5 892	5 999	116,1
Kokad	734	748	710	693	94,4
Konyár	2 259	2 349	2 349	2 252	99,7
Létavértes	7 179	7 211	7 330	7 283	101,4
Monostorpályi	2 171	2 221	2 214	2 204	101,5
Pocsaj	2 831	2 756	2 755	2 763	97,6
Sáránd	2 203	2 370	2 424	2 386	108,3
Tépe	1 261	1 184	1 178	1 143	90,6

Forrás: Területi Statisztikai Adatok Rendszere, KSH

Az állandó népesség létszámában egyik vizsgált időpont között sem történt szignifikáns változás (2. táblázat). Míg azonban az 1990 és 2000 közötti időszakra vonatkoztatva a hatás (r) 0.17, addig a 2005 és 2010 közötti öt évben 0.24, azaz rövidebb idő alatt nagyobb változás következett be. A 2000 és 2005 közötti változás ugyanakkor ezeknél az értékeknél jóval kisebb volt.

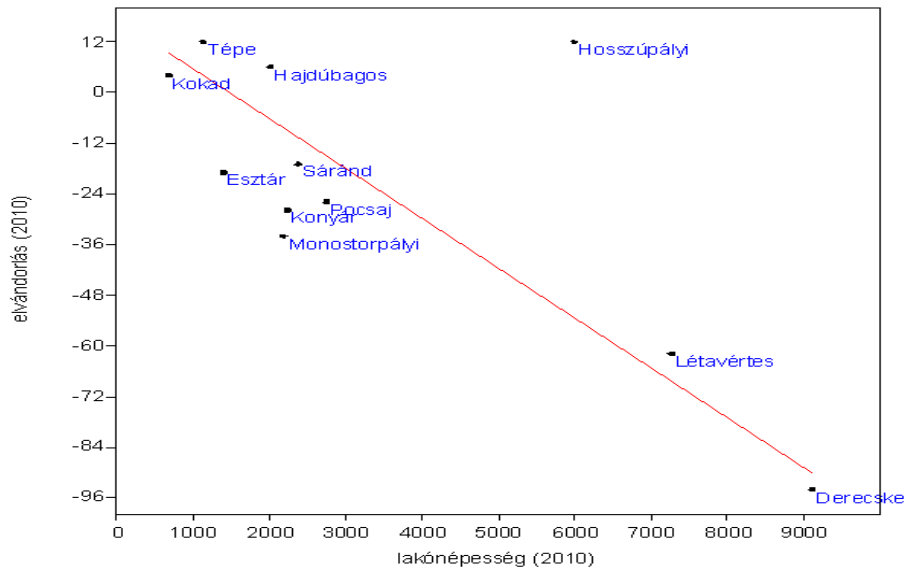
2. táblázat. Az állandó lakónépesség összehasonlítása időszakonként (Wilcoxon-próba)

Időszak	Wilcoxon's W	Z	P	effect size (r)
1990-2000	42	0.800	0.46	0.17
2000-2005	31.5	0.408	0.72	0.09
2005-2010	46	1.156	0.28	0.24

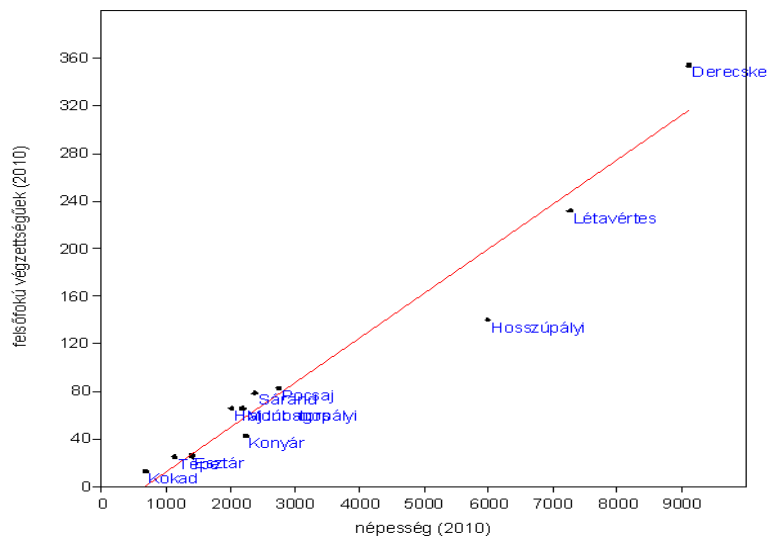
Forrás: Saját számítás

A népességszám alakulásának okait tekintve elemzéseink szerint minél nagyobb egy település, annál kisebb az elvándorlás mértéke (2. ábra). A determinációs együttható $R^2=0,52$ ($p<0,05$; $N=11$), ami azt mutatja, hogy a település mérete meghatározó faktora az elvándorlásnak⁵. A nagyobb településeken több a munkalehetőség, elérhetőbbek az életminőséget javító szolgáltatások, annak ellenére, hogy a járás legnépesebb települései, az egymással számos területen vetélkedő Létavértes és Derecske (Plócai 2009) is csak 7000-9000 lakosúak. A településméret és a migráció összefüggéseit vizsgálva hasonló eredményre jut Bajmóczi és Balogh (2002), azzal a kiegészítéssel, hogy az 50 ezer főnél népesebb településeken a kisebb településekhez hasonlóan negatív a vándorlási egyenleg.

⁵ Hosszúpályi kissé kilóg a sorból (influential data), nélküle még egyértelműbb lenne a megállapítás, ennek ellenére nem hagytuk ki a regresszióból, mert segíti az általánosabb megállapítások megfogalmazását.

2. ábra. A lakónépesség és a migráció összefüggése 2010-ben

A közép- és felsőfokú végzettséggel rendelkezők száma minden településen arányosan növekszik a népességszámmal, így – az egyenes arányosságnak köszönhetően – a nagyobb településeken érhetően nagyobb a számuk (3. ábra). Az összefüggés korrelációja 0,97 ($p < 0.05$, $N=11$), ami igen szoros összefüggést mutat (követve az országos tendenciákat).

3. ábra. A lakónépesség és a felsőfokú végzettségűek kapcsolata 2010-ben

A településenként hullámzó természetes szaporodás nem magyarázza sem a lakosságszám emelkedését, sem apadását, az okokra inkább a lakosok migrációja ad választ (3. táblázat). A térségben lezajlott migráció mögött azonban eltérő okok húzódnak meg: az elmúlt időszakban különböző társadalmi csoportok mozgása ment végbe. A román határ szomszédságában elhelyezkedő terület vonzotta az áttelepülőket, akik rendszerint a határhoz közeli településeken vásároltak lakóingatlant, életvitelszerűen Magyarországon élnek, de nem számít ritkaságnak, hogy a lakóhelyként funkcionáló településekről ingáznak romániai munkahelyükre (Szócs 2012). Az áttelepülési hullám az elmúlt évtized közepére megállt (Gödri-Tóth 2010). A romániai áttelepülés mellett a megyeközpont szuburbanizációs

folyamata is befolyásolta a Debrecen külső agglomerációs zónájához tartozó települések népességszámának alakulását, jóllehet a szuburbanizáció mértéke Debrecen esetében kisebb léptékű volt, mint az ország más nagyvárosában (Bajmóczy 2003). A szuburbanizációnál jelentősebb volt az elszegényedett, társadalmilag lecsúszó csoportok kiköltözése a külterületekre és a városnál olcsóbb megélhetést és ingatlanárakat kínáló kisebb falvakba. A területi mozgás sajátos típusát a cigány népesség migrációja jelenti, mely Debrecenből és a nagyobb városokból a külterületekre, valamint az olcsó ingatlanárakkal rendelkező településekre irányult. A 2005 után megfigyelhető mozgások nemcsak a népességszám-növekedést eredményező beköltözések megtorpanását jelzik, hanem a térségből való jelentős elvándorlást is, amelyet elsősorban a munkahely és a biztos megélhetés hiánya generál. 2010-ben a beköltözők száma csak néhány kisebb községben (Hosszúpályi, Hajdúbagos, Kokad, Tépe) tudta kiegyenlíteni az elköltözésekből eredő népességszám-vesztést.

3. táblázat. Vándorlási egyenleg alakulása 2000-2010 között

Terület	2000	2005	2010		
	Összes	Összes	Állandó	Ideiglenes	Összes
Hajdú-Bihar megye	-536	-1039	- 800	- 460	-1260
<i>Derecskei járás</i>	138	48	-152	- 94	-246
Derecske	-2	-28	-79	-15	-94
Esztár	-24	-10	-12	-7	-19
Hajdúbagos	-22	27	11	-5	6
Hosszúpályi	43	53	5	7	12
Kokad	14	-5	-5	9	4
Konyár	-15	-32	-14	-14	-28
Létavértes	46	18	-34	-28	-62
Monostorpályi	75	18	-22	-12	-34
Pocsaj	-1	1	-4	-22	-26
Sáránd	29	12	-6	-9	-17
Tépe	-5	-6	8	4	12

Forrás: Területi Statisztikai Adatok Rendszere, KSH

A vándorlási egyenleg változása a 2000-2005 közötti időszakban nem szignifikáns, míg 2005-2010 között szignifikáns. A hatás (r) mértéke a két időszak között kétszeres eltérésű (4. táblázat). A 2005 óta végbement változások jóval erőteljesebbek voltak, mint közvetlenül az ezredforduló után.

4. táblázat. A vándorlási egyenleg összehasonlítása időszakonként (Wilcoxon-próba)

Időszak	Wilcoxon's W	Z	P	effect size (r)
2000-2005	47	1.245	0.23	0.26
2005-2010	58.5	2.268	0.02	0.48

Forrás: Saját számítás

A térség társadalmának korszerkezete ugyan kedvezőbb mind az országos, mind a megyei mutatóknál, de az elmúlt évtized közepétől az adatok öregedési folyamatot jeleznek (5. táblázat). A korszerkezet átalakulását nemcsak a csökkenő gyermekvállalási hajlandósággal magyarázhatjuk, hanem a területi mozgásban lévő csoportok korszerkezetével is. A beköltöző

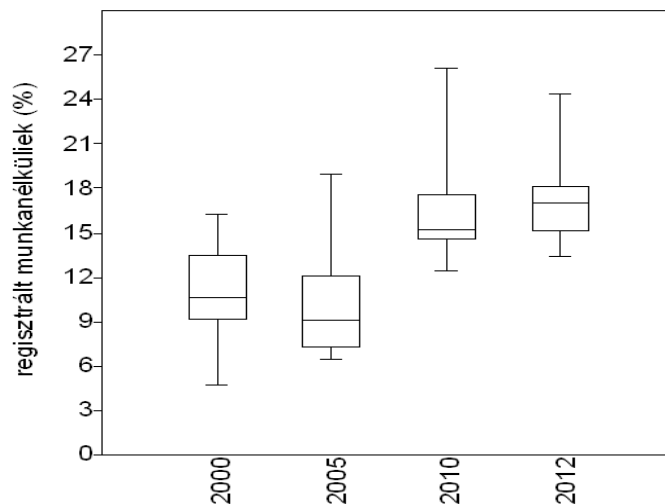
A regisztrált munkanélküliek aránya 2000 és 2005 között nem változott szignifikánsan (kis mértékben csökkent), azonban 2005 után 2010-ig komoly emelkedés történt (a hatás 0,62, ami erős hatásként értékelhető (12. táblázat). A következő periódusban, 2010 és 2012 között nem történt újabb szignifikáns változás (6. ábra).

12. táblázat. A regisztrált munkanélküliek arányának összehasonlítása időszakonként (Wilcoxon-próba)

Időszak	Wilcoxon's W	Z	P	effect size (r)
2000-2005	36	0,266	0,83	0,05
2005-2010	66	2,934	0,001	0,62
2010-2012	40	0,622	0,57	0,13

Forrás: Saját számítás

6. ábra. A munkanélküliek aránya a keresőképes korú népességben 2000-2012 között



A nyilvántartott tartós (180 napon túli) munkanélküliek járási adatai elfedik a települések közti különbségeket (13. táblázat). Míg 2000-ben a hajdúbagosi, hosszúpályi és sárándi munkanélkülieknek több mint fele tartozott a tartós munkanélküliek közé, 2005-ben a Hosszúpályin, Pocsajon és Létavértesen élő munkanélküliek közel háromnegyede nem tudott visszatérni a munka világába, addig 2010-ben nemcsak az arányok, hanem a települések száma és összetétele is jelentősen megváltozott. Létavértesen, Kokadon, Sárádon és Tépén jelent meg legnagyobb arányban (63,5-70,2 százalék) a tartós munkanélküliek csoportja.

13. táblázat. A munkanélküliek száma státuszuk szerint (fő)

Terület	regisztrált munkanélküliek			pályakezdő		180 napon túl			1 éven túl
	Száma			regisztrált munkanélküliek száma					
	2000	2005	2010	2005	2010	2000	2005	2010	2010
Magyarország	372 238	410 649	591 278	38 726	53 203	188 188	198 895	316 535	170 900
Hajdú-Bihar m.	31 643	31 914	47 237	3 124	4 904	17 549	16 846	26 275	14 976
Derecskei járás	1 987	2 392	3 870	260	509	936	1 329	2 151	1 220
Derecske	464	582	945	61	113	222	318	448	200
Esztár	195	151	117	13	8	78	73	53	23
Hajdúbagos	102	108	170	12	25	62	29	91	49

Terület	regisztrált munkanélküliek			pályakezdő		180 napon túl			1 éven túl
	Száma			regisztrált munkanélküliek száma					
	2000	2005	2010	2005	2010	2000	2005	2010	2010
Hosszúpályi	261	411	687	45	113	149	266	374	206
Kokad	34	43	62	4	8	16	20	41	25
Konyár	92	158	335	16	43	36	60	147	91
Létavértes	384	408	672	47	91	161	246	472	279
Monostorpályi	123	93	157	6	12	56	53	90	43
Pocsaj	185	267	388	41	50	83	173	220	158
Sáránd	121	119	230	12	32	67	71	146	99
Tépe	26	52	107	3	14	6	20	69	47

Forrás: Területi Statisztikai Adatok Rendszere, KSH

A pályakezdő munkanélküliek száma 2005-2010 között szignifikánsan emelkedett (14. táblázat). Emellett a 180 napon túli munkanélküliek számában is jelentős változás történt mindkét vizsgált időintervallumban. Az emelkedő trendet a Jonckheere-Terpstra teszttel is igazoltuk (J-T Statistic: 235,5, $p=0,075$, $r=0,38$). A teszt eredménye szigorúan véve ugyan nem szignifikáns, azonban a hatás (r , effect size) 0,39-es értéke közepesnek minősíthető (v.ö. Field, 2009).

14. táblázat. A regisztrált munkanélküliek arányának összehasonlítása időszakonként (Wilcoxon-próba)

Időszak	Wilcoxon's W	Z	p	effect size (r)
Pályakezdő munkanélküliek				
2005-2010	64	2,756	0,003	0,59
180 napon túl munkanélküli				
2000-2005	54	1,868	0,06	0,39
2005-2010	65	2,845	0,002	0,60

Forrás: Saját számítás

A fél év után is munka nélkül lévők területi eloszlása idővel változott, de nem lehet véletlen, hogy ezek a települések fedik le a járási átlagot jelentősen meghaladó, egy évnél hosszabb ideje munkanélküli csoportok lakóhelyét is (15. táblázat). A 2010. évre közölt adatok alapján kirajzolódik azon települések köre (Kokad, Létavértes, Pocsaj, Sáránd, Tépe), amelyek önkormányzatai számára a tartós munkanélküliség csökkentése komoly kihívást jelent.

15. táblázat. A munkanélküliek aránya státuszuk szerint (százalék)

Terület	Pályakezdő		180 napon túl			1 éven túl
	munkanélküliek aránya					
	2005	2010	2000	2005	2010	2010
Magyarország	9,4	9,0	50,6	48,4	53,5	28,9
Hajdú-Bihar megye	9,8	10,4	55,5	52,8	55,6	31,7
Derecskei járás	10,9	13,2	47,1	55,6	55,6	31,5
Derecske	10,5	12,0	47,8	54,6	47,4	21,2
Esztár	8,6	6,8	40,0	48,3	45,3	19,7
Hajdúbajos	11,1	14,7	60,8	26,9	53,5	28,8
Hosszúpályi	10,9	16,4	57,1	64,7	54,4	30,0
Kokad	9,3	12,9	47,1	46,5	66,1	40,3

Terület	Pályakezdő		180 napon túl			1 éven túl
	munkanélküliek aránya					
	2005	2010	2000	2005	2010	2010
Konyár	10,1	12,8	39,1	38,0	43,9	27,2
Létavértes	11,5	13,5	41,9	60,3	70,2	41,5
Monostorpályi	6,5	7,6	45,5	57,0	57,3	27,4
Pocsaj	15,4	12,9	44,9	64,8	56,7	40,7
Sáránd	10,1	13,9	55,4	59,7	63,5	43,0
Tépe	5,8	13,1	23,1	38,5	64,5	43,9

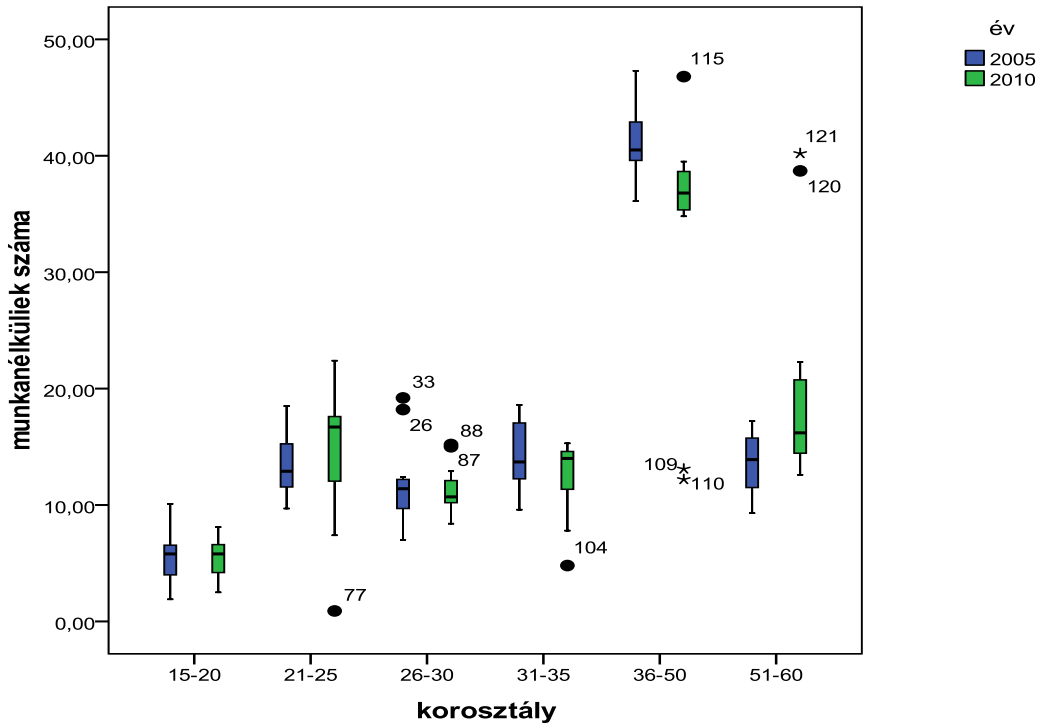
Forrás: Területi Statisztikai Adatok Rendszere, KSH

A munkanélküliek életkor szerinti összetételében a Derecskei járás nem tér el sem a megyei, sem az országos átlagtól. A 21-35 évesek alkotják a munkanélküli csoport kevesebb, mint felét, és a 20 év alattiakkal együtt sem érik el az 50 százalékot. A járási átlagtól figyelemre méltó eltérést Monostorpályi alacsony aránya jelenti, ami nem meglepő, ha figyelembe vesszük, hogy a falu rendelkezik a térség legelőregedettebb társadalmával. A skála másik végpontját Hosszúpályi és Konyár képviseli átlagot meghaladó arányával 2005-ben. 2010-re az átlag fölötti különbségek csökkentek és nőtt a kedvezőbb helyzetű települések száma.

A munkanélküliek iskolai végzettségének szerkezete nemcsak kedvezőtlenebb az országos és a megyei átlagnál, hanem egyes kategóriákban azokkal ellentétes irányú változásokat takar. Míg az alacsony iskolai végzettségűek aránya az országos és megyei adatok szerint csökken, a Derecskei járásban kismértékben emelkedik. A térségben a munkanélküliek fele alacsony iskolai végzettséggel rendelkezik (befejezetlen illetve befejezett általános iskola), amely nem biztosít belépést a munkaerő-piacra. Kiugróan magas a csoport aránya – 62-72 százalék között váltakozik – Hosszúpályiban, Kokadon, Konyáron, Létavértesen és Pocsajon. Ez a települési kör lefedi a jelentősebb arányú cigány lakossággal rendelkező falvakat, illetve várost és részben fedi a magas tartós munkanélküliséggel sújtott településeket (Kokad, Létavértes, Pocsaj). Kokad, Konyár és Pocsaj a kedvezőtlen szerkezetű települések közül is kiemelkedik az általános iskolát be nem fejezettek magas (20 százalék körüli) arányával.

A továbbiakban összehasonlítottuk a munkanélküliek korosztályonkénti arányát 2005-ben és 2010-ben. A 7. ábrán jól látható, hogy a 15-20 éves korosztály munkanélkülisége a legkisebb (ebben az életkorban az emberek még többnyire tanulnak, ritkábban dolgoznak), ugyanakkor az aktív korban lévő 31-50 éves korosztályt sújtja a leginkább a jelenség. A 16-17. táblázatban a 2005-ös és 2010-es adatokat vetettük össze. A statisztikai elemzés megerősíti a fenti megállapítást, a 15-20 és a 35-50 éves korosztály munkanélkülisége (mint alsó és felső szélsőség) szignifikánsan különbözik a többitől.

7. ábra. A munkanélküliek megoszlása korosztályonként 2005-ben és 2010-ben (minimum, alsó kvartilis, medián, felső kvartilis, felső kvartilis)



16. táblázat. A munkanélküliek korosztályonkénti arányának összehasonlítása 2005-ben⁶

	15-20	21-25	26-30	31-35	21-35	36-50	51-60
15-20		0.0001065	0.0002669	0.000107	8.152E-05	8.152E-05	0.0001398
21-25	0.002236		0.2001	0.5107	8.114E-05	8.114E-05	0.9215
26-30	0.005606	1		0.07624	8.152E-05	8.152E-05	0.237
31-35	0.002246	1	1		8.152E-05	8.152E-05	0.45
21-35	0.001712	0.001704	0.001712	0.001712		0.4304	8.152E-05
36-50	0.001712	0.001704	0.001712	0.001712	1		8.152E-05
51-60	0.002935	1	1	1	0.001712	0.001712	

Forrás: Saját számítás

17. táblázat. A munkanélküliek korosztályonkénti számának összehasonlítása 2010-ben⁵

	15-20	21-25	26-30	31-35	21-35	36-50	51-60
15-20		8.114E-05	0.000107	0.0003913	8.152E-05	8.152E-05	8.152E-05
21-25	0.001704		0.0006365	0.003458	8.114E-05	8.114E-05	0.7425
26-30	0.002246	0.01337		0.01377	8.152E-05	8.152E-05	0.0001398
31-35	0.008216	0.07263	0.2892		8.152E-05	8.152E-05	0.007065
21-35	0.001712	0.001704	0.001712	0.001712		0.3577	8.152E-05
36-50	0.001712	0.001704	0.001712	0.001712	1		8.152E-05
51-60	0.001712	1	0.002935	0.1484	0.001712	0.001712	

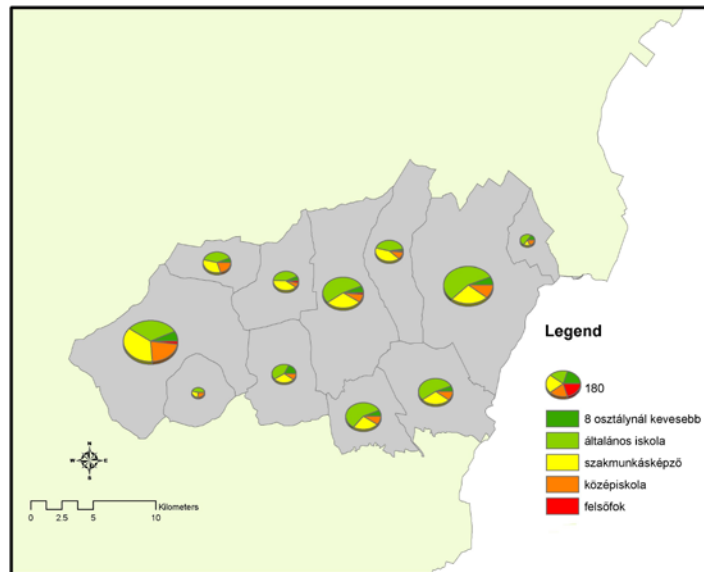
Forrás: Saját számítás

Akár kedvező fejleményként is értelmezhetnénk, hogy a szakmunkások aránya a munkanélküliek körében csökkenő tendenciát mutat, azonban a folyamatosan romló

⁶16-17. táblázat: Kruskal-Wallis próba, átló alatti értékek Bonferroni korrekcióval javítva/átló feletti értékek az eredeti páronkénti Mann-Whitney próba szignifikancia értékei, a kiemelés a szignifikáns értékeket jelzi

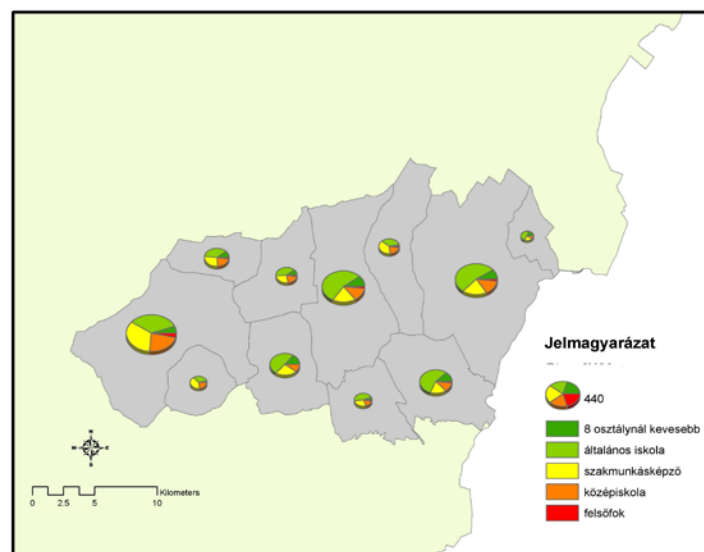
gazdasági körülmények óvatosságra intenek. A munkaerőpiacról kiszorult, vagy oda be sem lépő szakmunkások csökkenő arányát részben magyarázza a kedvezőtlen iskolai végzettség szerkezete (magas a legfeljebb általánost végzettek aránya), a szakképzésben végbement változások (szakközépiskolai érettségi) és nem utolsó sorban az elmúlt évtized második felében felerősödött elvándorlás, amelynek elsődleges érintettjei mindig a munkaerőpiacon értékesíthető szaktudással rendelkezők. A középiskolai érettséggel rendelkezők aránya – követve az országos és a megyei mozgásokat – emelkedik, és 2010-ben Derecskén és Tépén már minden negyedik, Sárádon és Monostorpályiban minden ötödik munkanélküli legmagasabb iskolai végzettsége gimnáziumi vagy szakközépiskolai érettségi (8-9. ábra).

8. ábra. Munkanélküliek összetétele iskolázottság szerint a Derecskei járás településein 2000-ben (a kördiagramok mérete arányos a regisztrált munkanélküliek számával)



Forrás: Saját szerkesztés

9. ábra. A munkanélküliek összetétele iskolázottság szerint a Derecskei járás településein 2010-ben (a kördiagramok mérete arányos a regisztrált munkanélküliek számával)



Forrás: Saját szerkesztés

